



SA PÄRNUMAA ARENDUSKESKUS
NÕUKOGU KOOSOLEKU PROTOKOLL

Pärnu

01.02.2022 nr 1-2/22/1

Koht: Ringi 35, SA Pärnumaa Arenduskeskus ruum A252

Toimumise aeg: 01.02.2022

Algus kell: 09:08, lõpp 11:45

Avas ja juhatas: Erik Reinhold; Irina Talviste

Protokollis: Evelin Seppor - SAPA büroojuht

Osa võtsid nõukogu liikmed: Irina Talviste, Kadri-Aija Viik, Lauri Luur, Silver Smeljanski, Varje Tipp (lahkus kell 10:40), Ülle Vapper

Kutsutud: Erik Reinhold - SAPA juhatuse liige, Kaire Piiraja - SAPA raamatupidaja, Rivo

Noorkõiv- OÜ Geomeedia

Külalisena osales: Heiki Mägi - SAPA maakonna arendusjuht

PÄEAVAKORD

1. Sihtasutuse nõukogu esimehe valimine
2. Sihtasutuse nõukogu aseesimehe valimine
3. Ülevaade maakondlikust koostöömudelist ja SAPA rollidest
4. SAPA 2022. aasta eelarve ja tegevuskava I lugemine
5. Informatsioon ja arutelu Rail Baltica mõjuanalüüsi uuringu ja Pärnumaal tehtavate edasiste sammude teemal.

Koosoleku avamine.

SA Pärnumaa Arenduskeskuse (SAPA) juhatuse liige Erik Reinhold juhatas sisse SAPA nõukogu koosoleku ning juhtis koosolekut kuni nõukogu esimehe valimiseni.

Päevakorra kinnitamine

E. Reinhold tegi ettepaneku kinnitada esitatud päevakord.

I. Talviste tegi ettepaneku lisada päevakorda punkt arutamaks maakondliku arendusorganisatsiooni (MARO) teemaga seonduvat.

Otsustati: Lisada (MARO) teema esitatud päevakorra lõppu 6. punktina, kui see mahub planeeritud koosoleku aega.

Hääletamine: Poolt 6, vastu 0, ei hääletanud 0.

1. Nõukogu esimehe valimine

Selgitus: Pärnumaa Omavalitsuste Liidu üldkogu 14.12.2021 otsusega nr 1-4.1/34/2021 on SA Pärnumaa Arenduskeskuse nõukogu liikme kohalt tagasi kutsustud Arno Peksar ja nimetatud

Pärnumaa Omavalitsuste Liidu esindajaks SA Pärnumaa Arenduskeskuse nõukogusse Kadri-Aija Viik.

Pärnu Linnavalitsuse 29.11.2021 korraldusega nr 829 on SA Pärnumaa Arenduskeskus nõukogu liikme kohalt tagasi kutsustud Romek Kosenkranius ja nimetatud SA Pärnumaa Arenduskeskus nõukogu liikmeteks Irina Talviste ja Silver Smeljanski. Nõukogu liikme Meelis Kukk volitused lõppesid 27.12.2021.

SAPA põhikirja punkti 3.4 järgi valivad nõukogu liikmed endi hulgast esimehe ja ühe aseesimehe, kes korraldavad nõukogu tegevust.

E. Reinhold algatas nõukogu esimehe valimise. Kõik nõukogu liikmed olid nõus esimehe ja aseesimehe valimised läbi viima avaliku hääletusena.

L.Luur esitas kandidaadiks Irina Talviste.

I. Talviste andis nõusoleku asuda nõukogu esimehe kohale.

E. Reinhold palus kandidaadile esitada küsimusi.

L.Luur esitas küsimuse vaadete ja esialgse hinnagu kohta, mis puudutab 2022.a I pooles MARO küsimuse otsustamist ning koostöö kohta omavalitsustega laiemalt.

I.Talviste selgitas enda ja Pärnu Linnavalitsuse vaateid ning plaane antud teema osas.

1. OTSUSTATI:

1.1 Nõukogu esimeheks valiti Irina Talviste.

Hääletamine: Poolt 5, vastu 0, ei hääletanud 1.

Koosoleku juhtimise võttis üle I. Talviste kell 9:22

2. Nõukogu aseesimehe valimine

I. Talviste algatas nõukogu aseesimehe valimise ja esitas nõukogu aseesimehe kandidaadiks Lauri Luuri.

L. Luur andis nõusoleku asuda nõukogu aseesimehe kohale.

Kandidaalile küsimusi ei esitatud.

2. OTSUSTATI:

2.1 Nõukogu aseesimeheks valiti Lauri Luur.

Hääletamine: Poolt 5, vastu 0, erapooletu 1.

3. KUULATI:

E. Reinhold ülevaadet maakondlikust koostöömudelitest ja SAPA rollidest.

E. Reinhold tutvustas maakonna statistilisi näitajaid 2020. aasta kohta (*andmed Statistikaamet*) ning organistatsiooni struktuuri ja toimimist ning maakondliku koostöö ja arenduse rahastamismudelit 2021. Esitus lisatud (Lisa1)

V. Tipp ja I. Talviste esitasid täpsustavaid küsimusi organistatsiooni struktuuri- ja PLV esindatuse kohta POL komisjonides ning rahastamismudelil välja toodud peamiste investeeringute ja projektide summade kohta.

E. Reinhold ja K. Piiraja andsid selgitusi.

I. Talviste esitas küsimuse arengustipendiumi seisu kohta SAPA eelarves.

E. Reinhold selgitas stipendiumi koordineerimise asjaolusid ja tuleviku plaane - lihtsustada tingimusi ja fokuseerida õppepraktikatega. Lähiajal on plaanis korradada osapoolte vahel (tudengid, ettevõtjad, haridusasutused) ajurünnak- *häkaton*, saamaks teada reaalne vajadus.

Selgitus: *SAPA korraldab 2019. a oktoobrist piirkondlike stipendiumite maksmist Pärnu Linnavalitsusega 31.10.2019 sõlmitud sihtfinantseerimise lepingu alusel.*

3. OTSUSTATI:

3.1 I.Talviste selgitab välja Pärnu Linnavalitsuse seisukoha piirkondlike stipendiumite maksmise finantseeringu edaspidise korralduse osas.

4. KUULATI:

E. Reinhold annab ülevaate esitatud 2022 aasta I lugemisele suunatud eelarve projektist. Eelarve materjalid lisatud (Lisa 2; Lisa 3; Lisa 4)

I. Talviste avaldas kiitust põhjaliku ja eelarve ja seletuskirja koostamise eest ning esitas küsimusi eelarve kohta.

I. Talviste tegi ettepaneku tulevikus asutuste (SAPA ja PLV) kliendibaaside ristikasutamiseks.

E. Reinhold selgitas SAPA CRM kasutamist ning erinevate valdkondade meililistide haldust.

Ü. Vapper tegi ettepaneku tõsta juhataja töötasu vähemalt 2700 euroni, kuna eelarves on selleks vahendid ette nähtud.

I. Talviste küsis nõukogu liikmete arvamust töötasu muutmise osas.

Toimus arutelu töötasu muutmise osas.

E. Reinhold lahkus arutelu ajaks koosoleku ruumist.

I. Talviste tegi ettepaneku maksta tasuna 2700 eurot, tagasiulatuvalt alates 1. jaanuarist 2022.

V. Tipp lahkus koosolekult ja p 4.2 hääletamisel ei osalenud.

4. OTSUSTATI:

4.1 Juhatuse esimehele makstav tasu on tagasiulatuvalt alates 01.01.2022 brutosummas 2700 eurot kuus.

Hääletamine: Poolt 6, vastu 0, ei hääletanud 0.

4.2 Kinnitada SAPA 2022. aasta eelarve esitatud kujul. (Lisatud: Lisa 2; Lisa 3; Lisa 4)

Hääletamine: Poolt 5, vastu 0, ei hääletanud 1.

5. KUULATI:

R. Noorkõiv ülevaadet Rail Baltica lõppraporti kohta. Ettekanne lisatud protokollile (Lisa 5)

Toimus arutelu edasise osas.

E. Reinhold tutvustas ideed lõppraporti valmides korraldada avalik sündmus, kus toimub ühiste kavatususte allkirjastamine erinevate partnerite poolt.

5. OTSUSTATI:

5.1 Võtta informatsioon teadmiseks.

6. KUULATI:

I. Talviste tegi ettepaneku arutada MARO temaga seonduvat osapoolte vahel eraldiseisvalt.

6. OTSUSTATI:

6.1 Arutelu toimub osapoolte vahel eraldiseisvalt.

(allkirjastatud digitaalselt)

Irina Talviste
nõukogu esimees

(allkirjastatud digitaalselt)

Lauri Luur
nõukogu aseesimees

(allkirjastatud digitaalselt)

Kadri-Aija Viik
nõukogu liige

(allkirjastatud digitaalselt)

Silver Smeljanski
nõukogu liige

(allkirjastatud digitaalselt)

Varje Tipp
nõukogu liige

(allkirjastatud digitaalselt)

Evelin Seppor
koosoleku protokollija

(allkirjastatud digitaalselt)

Ülle Vapper
nõukogu liige

Lisad:

- E. Reinhold ettekanne Pärnumaa maakondlik koostöö ja arendustegevus (Lisa 1)
- Seletuskiri SA Pärnumaa Arenduskeskuse 2022. aasta eelarve projekti juurde (Lisa 2)
- Lisa 1. Koondeelarve projekti ja seletuskirja juurde (Lisa 3)
- SA Pärnumaa Arenduskeskus 2022. aasta koondeelarve projekt (Lisa 4)
- R. Noorkõiv ettekanne Rail Baltica lõppraporti kohta (Lisa 5)



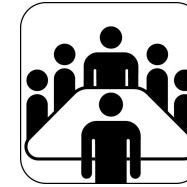
Pärnumaa maakondlik koostöö ja arendustegevus

Erik Reinhold
POL/SAPA juhataja

Organisatsioon



POL üldkogu (12)



SAPA nõukogu (6)



MAK võrgustik



POL/SAPA juhatuse liige



Komisjonid:

- Strat. ja ruum. plan
- Haridus
- K-haridus ja teadus
- Kultuuri
- Sotsiaal
- Liiklus
- Revisjoni
- Turvalisuse nõukogu
- Rahvatervise



Büroo (2)



Büroo (15)



PÄRNUMAA OMAVALITSUSTE LIIT
ASSOCIATION OF LOCAL AUTHORITIES OF PÄRNU COUNTY

Pärnumaa
Omavalitsuste liit
MTÜ
Liikmed 6 KOV



PÄRNUMAA
ARENDESKESKUS

Sihtasutus Pärnumaa
arenduskeskus
Asutajad POL ja
Pärnu linn

Tegevusvaldkonnad



Ettevõtlusteadlikkus:

Nõustamine, koolitus,
noorte ettevõtlikkus;
ettevõtlusinkubatsioon

Maakonna areng:

Strateegiad,
planeeringud,
uuringud,
konverentsid
KOBAR

Kodanikeühiskonna tugi:

Konsultatsioonid, projektid

Keskonnaprojektid: SECAP (KEK), rohelepe, ringmajandus ,
Kortermajade soojustamine



PÄRNUMAA OMAVALITSUSTE LIIT
ASSOCIATION OF LOCAL AUTHORITIES OF PÄRNU COUNTY

Rahvatervis:

Kohalik toit; liikumine;
Vaktsineerimise koordineerimine

Siseturvalisus:

Kriisiohje, narkoennetus; noorsootöö

Väliskoostöö:

EuropeDirect; Põhjamaade
Ministrite nõukogu;
Kahepoolsed suhted (Buskerud; St Mary)

Turundus: Maakonna kui elukoha, töökoha
ja investeerimiskeskonna turundus

Kultuur

Haridus

Sport

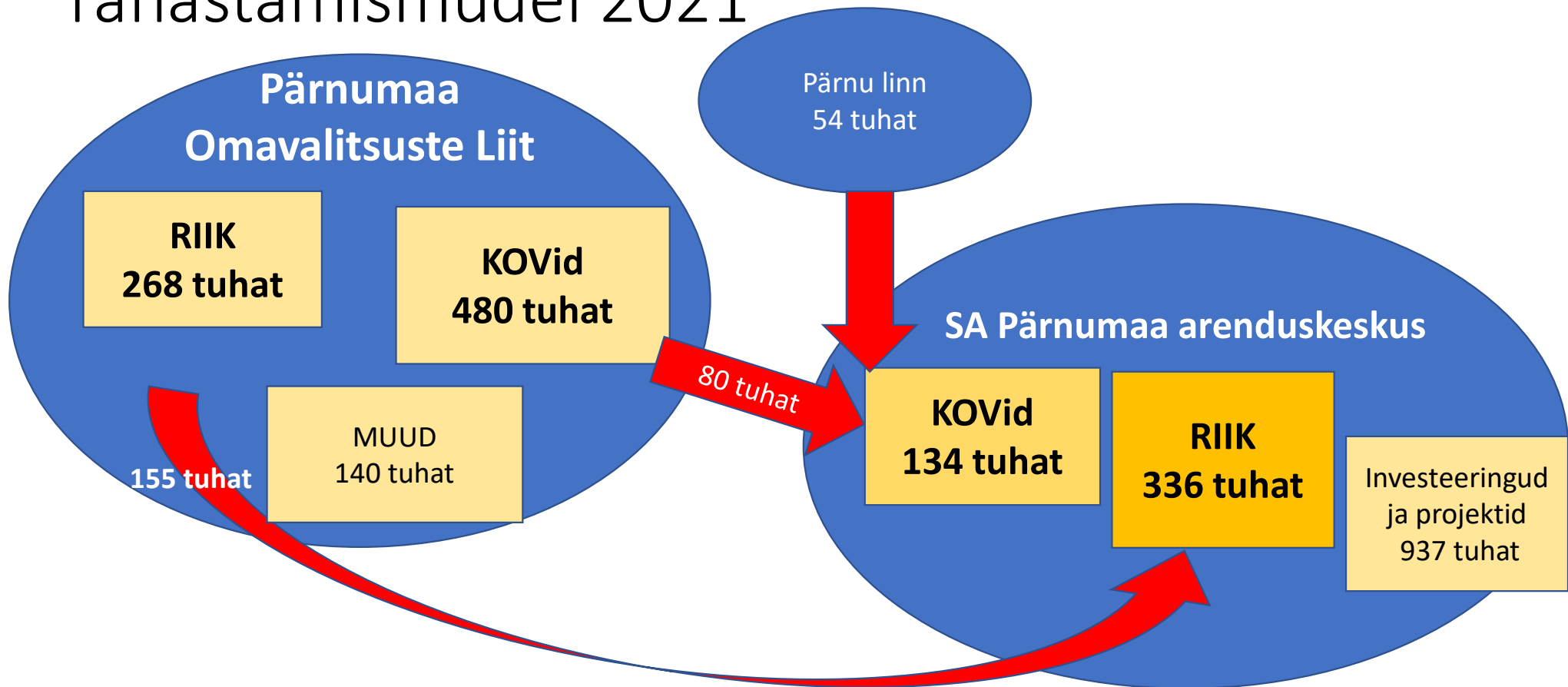
Sisekontroll

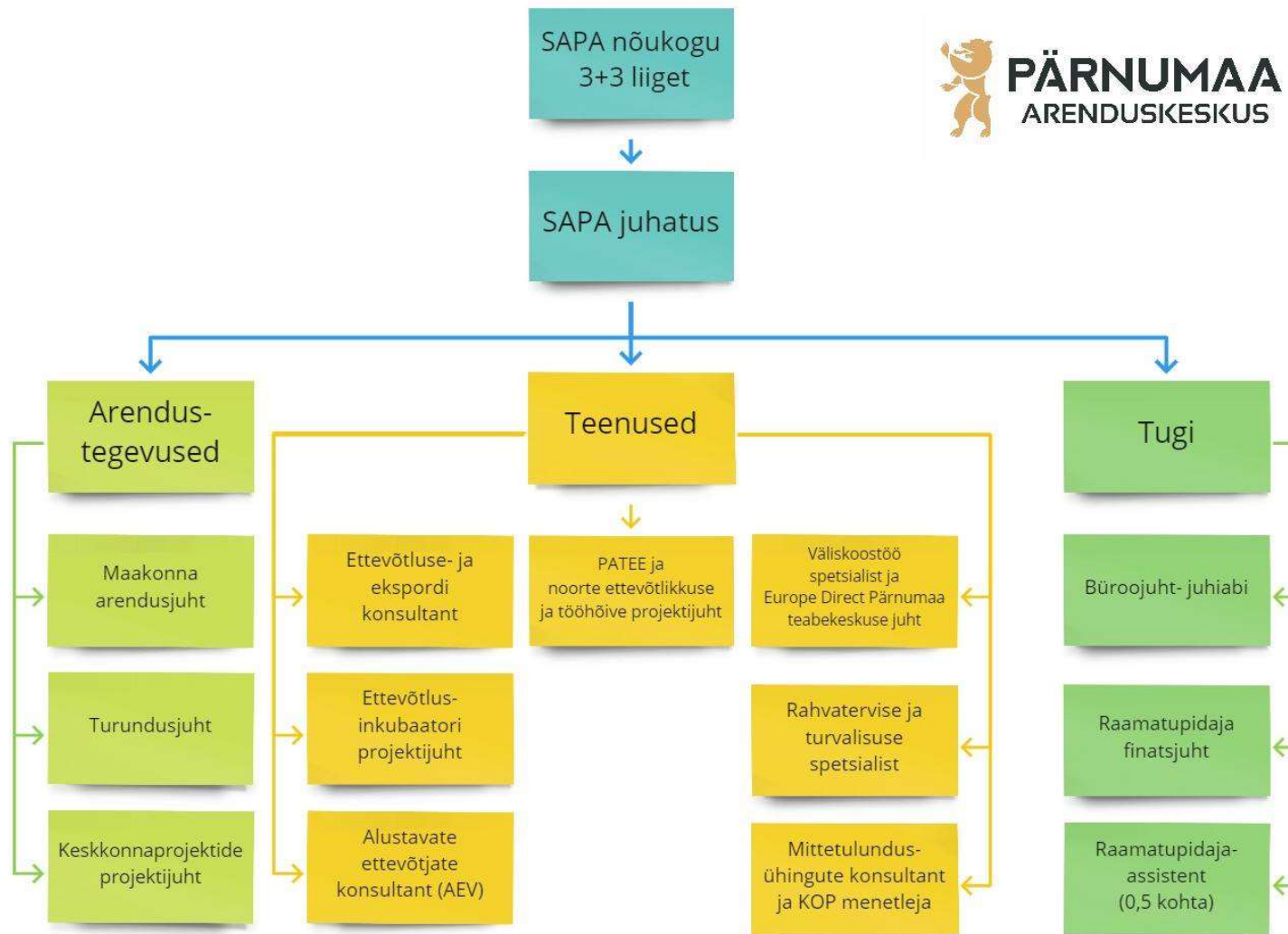
Identiteet

Projektid:

- Vaimse tervise
keskus
- Loomade varjupaik
- TÜPK toetamine

Maakondliku koostöö ja arenduse rahastamismudel 2021





SELETUSKIRI SA Pärnumaa Arenduskeskuse 2022. aasta eelarve projekti juurde

SISSEJUHATUS

SA Pärnumaa Arenduskeskuse 2022. aasta eelarve projekt on koostatud juhindudes KOVide volikogude poolt heaks kiidetud Arengustrateegiast Pärnumaa 2035+, MARO poolt delegeeritud ülesannete ning koostööpartneritega sõlmitud lepinguliste kohustuste täitmiseks. Eelarve materjalid moodustavad terviku: 2022. aasta koondeelarve ja detailne kulude jaotus (*Lisa 1*) tegevusalade, kululiikide ja finantseerimisallikate lõikes ning käesolev seletuskiri.

Eelarve projektis on toodud võrdlusandmetena 2021. a 25.02.2021 kinnitatud eelarve koos 2021. a 02.09.2021 kinnitatud lisaelarvega.

2022. a eelarve projektis on tulud kogusummas 875 364 € (2021. a 1 492 725 €) ja kulud kogusummas 875 364 € (2021. a 1 492 725 €), eelarve tulem on 0 €. Esialgse hinnangu kohaselt on 2021. a edasikantavad tulud 2022. a eelarves summas 62 865 €.

TULUD

2022. a tulud eelarve I lugemisel kogusummas **875 364 €** (2021. a 1 492 725 €).

Tulud majandustegevusest kogusummas 5 000 € (2021. a 16 980 €). Majandustegevuse tulude vähenemine on seotud, sellega 2021. a osaleti projektide kirjutamises ja teeniti sellest tulu, hetkel ei ole 2022. a sellist teenuse osutamist ette näha.

Saadud toetused kogusummas 486 965 € (2021. a 476 037 €)

- Pärnumaa Omavalitsuste Liidu sihtfinantseerimine 198 865 € (2021. a 201 573 €)
- Pärnu linnavalitsuse sihtfinantseerimine 55 296 € (2021. a 44 190 €). Põhiline suurenemine tuleneb sellest, et Pärnu linn osales maakonna koostöös 2021. a läbi SAPA (44 190 €) ja läbi POLi (5227 €), 2022. a maakonna koostöös osalemine ja arvestatud ainult SAPA eelarvesse;
- Pärnu linnavalitsus – arengustipendium 44 198 €, eelarvelised vahendid on SAPAle linna poolt üle kantud 2019. a, kuid kasutamata ja suunatakse 2022. a eelarvesse;
- MAK poolt eraldatav tegevustoetus ettevõtlaste tegevusega seotud ülesannete täitmiseks 161 979 € (2021. a 155 899 €). Tegemist on reaalse iga aastase toetussummaga, suurenemine on tingitud messitoetusest, mida 2021. a ei olnud;
- KÜSKi poolne eraldis ülesannete täitmiseks 26 627 € (2021. a 25 200 €);

POLi ja Pärnu linnavalitsuse sihtfinantseerimise summade arvestus on kulupõhine ja arvestuse alused on kulude peatükis iga tegevuse juures eraldi välja toodud.

Saadud projektitoetused kogusummas 320 534 € (2021. a 931 746 €)

Vähenemine on tingitud sellest, et KOBAR projekti ja ettevõtlusinkubatsiooni ehitustegevus on lõppenud. Samuti on lõppenud KIK ja KOBAR globaalne ettevõtlusregistri projektid.

Suurenenud on PATEE projektitoetus, kuna esitatud lisataotlus, kogusummas 244 724 €, sai rahastuse. Lisataotlusega rahastuse saanud projektiperiood on 01.01.2022 – 31.08.2023.

POLi projektide omafinantseeringu summa vähenemine tuleneb sellest, et 2021. a eelarvesse kandusid üle 2019. a kasutamata vahendid. Pärnu linna projektide omafinantseeringu summa suurenemine tuleneb PATEE lisataotluse omafinantseeringust.

KULUD

2022. a kulud eelarve I lugemisel kogusummas 875 364 € (2021. a 1 478 725 €)

Detailne kulude eelarve tegevusalade lõikes koos finantseerimisallikatega ja 2021. a 25.02.2021 kinnitatud eelarve koos 2021. a 02.09.2021 kinnitatud lisaelarvega on toodud *Lisas I*.

Maakonna arendustegevus: eelarvelised kulud kokku 73 537 € (2021. a 67 136 €)

PÕHIEESMÄRK: Konkurentsivõimeline Pärnumaa

Võrreldes 2022. a kinnitatud eelarvega on tööjõukulude suurenemine 10 704 €, suurenemine tuleneb sellest, et arengustrateegia seire ja uute arengustsenaariumite, arengumudeli ja strateegiaplaani koostamise käigus planeeritakse veebilahenduste väljatöötamise, juhtrühmade 4 läbimurdesuuna ja teemarühmade töö korraldamise tasustamist. Lisaks ekspertide kaasamist, keda tasustatakse VÕS-lepingute alusel.

Tegevuskulud 26 166 € (2021. a 30 700 €):

- Maakonna identiteedi kulud: tähesära, spordi- ja kultuurirahva tunnustamine (2333 €); C.R. Jakobsoni preemiate ja Kauni Kodu vastuvõtt (833 €); maakonna sotsiaalvaldkonna tunnustamine (1000 €). Kulud on jaotatud kõigi omavalitsuste vahel võrdselt.
- Arengustrateegia tegevuste elluviimine 22 000 € (30 700 €). Tegevused 2022. a:
 - ✓ Pärnumaa uuendatud arengustrateegia ja uus tegevuskava aastateks 2022-2026. Strateegia seire ja uute arengustsenaariumite, arengumudeli ja strateegiaplaani koostamine, tegevuskava 2022-2026 koostamine ja uuendamine, heakskiitmine volikogudes.
 - ✓ Maakonna statistiline ülevaade, lähteolukorra analüüs. Mõõdikud ja nende täitmise analüüs. Uute mõõdikute väljatöötamine.
 - ✓ Maakonnaplaneeringu teemaplaneeringu "Pärnu jõe ja kaldaala ruumilise arengu perspektiiv ja seotus mereplaneeringuga" koostamine koostöös RAM REHO-ga.
 - ✓ Innovatsioonikatla KOBAR 2.0 projekti koostamine ja rahastamisaotluse esitamine, KOBARa sisutegevuste elluviimine, KOBARa platvormide edendamine.
 - ✓ Uuringute lähteülesannete koostamine ja hangete läbiviimine, vastavate projektide juhtimine
 - ✓ Vajalike maakondlike tegevuste käivitamine, ühisprojektide ettevalmistamine, seminaride, info- ja teemapäevade korraldamine.
 - ✓ Strateegilise ja ruumilise planeerimise komisjoni töös hoidmine ja istungite ettevalmistamine, võrgustiku seminaride ja õppereiside korraldamine.
 - ✓ MATA meetme korraldamine maakonna tasandil, uute meetmete läbiviimiseks tingimuste loomine, vastavate komisjonide töö käivitamine.

Kulud kaetakse 2021. a kasutamata jäägi arvelt (14 000 €) ja POL sihtfinantseerimise kaudu RAM arendustegevuse vahenditest (8000 €).

Ettevõtlus: eelarvelised kulud kokku 477 669 (2021.a 383 733 €), põhiline suurenemine võrreldes 2021.a eelarvega tuleneb PATEE projekti lisataotluse positiivsest rahastusotsusest.

EESMÄRGID: Ettevõtlusteadlikkuse arendamine ja tööjõu ettevalmistamine, ettevõtlikkuse ja ettevõtlusõppe toetamine, ettevõtluskeskkonna arengut toetavate tugisüsteemide arendamine, inkubatsiooniteenuse edasiarendus, maakonna võimaluste aktiivne turundus ja sihipärane mainekujundus, KOV ühistegevus, maakonnasiseste sihtkohtade atraktiivsuse kasv, kohaliku toidu parem esiletoomine ja turustamine, Pärnu Kolledži rolli suurendamine

Kulude finantseerimisallikad on toodud *Lisas 1*. Ettevõtlusnädala ja naisettevõtjate ürituste finantseerimine on jagatud kõigi omavalitsuste vahel elanike arvu põhiselt, ettevõtjate tunnustusüritust toetavad kõik omavalitsuses võrdse summaga ja noorte ettevõtlikkuse ja ettevõtlusõppe arendamise rahastamisel on kokkulepe, et maaomavalitsused toetavad läbi POLi 4000 €-ga ja Pärnu linn 4000 €-ga.

Noortetöö valdkond:

Üldised seiratavad arengunäitajad	SAPA mõjumõõdikud	SAPA väljundmõõdikud
NEET noorte osakaal, 15–26-aasaste hulgas, %, Eesti	Ettevõtjate rahulolu kõikide proaktiivsete tegevustega (kõik programmid)	Haridusprogrammiga "Ettevõtlik kool" liitunud koolide arv
NEET noorte osakaal, 15–26-aasaste hulgas, %, Pärnumaa	Ettevõtlikku õpet (Ettevõtlik kool, ettevõtlusõpe, MMF, MF, ÕF) rakendavate haridusasutuste arv	Haridusprogrammi "Ettevõtlik kool" baastaseme saavutanud koolide arv
Noorte kodanikuaktiivsus (valimiste raames), 18–26-aastaste osatähtsus kandidaatide hulgas, %		Ettevõtlikkuse ja ettevõtlusõppe arendamisele suunatud sündmuste arv
		Ettevõtlikkuse ja ettevõtlusõppe arendamisele suunatud sündmustel osalejate (õpilased, õpetajad, ettevõtjad, mentorid jt) arv
		Tegevustesse kaasatud ettevõtete arv
		Tegevustesse kaasatud mentorite arv
		Mini- ja õpilasfirmade arv

Ettevõtlusteadlikkuse valdkond ja ettevõtete nõustamine

Üldised seiratavad arengunäitajad	SAPA mõjumõõdikud	SAPA väljundmõõdikud
Ettevõtlusaktiivsus Ellujäämise näitajad Lisandväärtus	Ettevõtjate rahulolu nõustamisega	Nõustamiste arv Ettevõtlusteadlikkuse üritustel osalejate arv

Alustava ettevõtja baasnõustamine:

EESMÄRK: Kvaliteetne teave ja tugi ettevõtlusega tegelemiseks on kõikjal kättesaadav. **SIHTRÜHM:** Kõik ettevõtjad, ka potentsiaalsed. **MAHT:** Potentsiaalseid ja alustavaid ettevõtteid = vähemalt 460 nõustamiskorda. Kogenud (3+ aastat) ettevõtteid = vähemalt 18 unikaalset ettevõtet. **MAHU MÕÕTMINE:** nõustamiste arv. Eraldi loendamisel potentsiaalne ettevõtja (eraisikud), alustavad ettevõtteid ning kogenud ettevõtjad. **MÕJU:** ettevõtlike inimeste vajadused nii ettevõtlusega seotud tegevuste/protsesside kohta kui ka toetusvõimalustes orienteerumiseks on rahuldatud; toetuste taotlemine avalikult sektorilt on toetatud.

Alustava ettevõtja arengunõustamine:

EESMÄRK: Ettevõtlusega alustamine, ettevõtja toetamine ning ettevõtte arendamine on toetatud professionaalse nõustaja poolt. SIHTRÜHM: potentsiaalne ja alustav ettevõtja (kuni 3 aastat ettevõtte registreerimisest). MAHT: Arengunõustamise protsessis ettevõtteid – vähemalt 60 unikaalset aasta lõpuks.

MÕJU: Ettevõtlikust inimesest saab elujõuline ettevõtja, kelle ettevõtmine suudab asendada palgatööd ning kelle ettevõtte kasvab ja areneb.

Starditoetuste nõustamine:

EESMÄRGID: Alustavate ettevõtjate arvu suurendamine, mille aastakäive vastab starditoetuse programmdokumendis kirjeldatud nõuetele ning eksportivate ettevõtjate arvu suurendamine. SIHTRÜHM: Alustav arengunõustamises olev ettevõtja, kellel on potentsiaali saavutada vähemalt meetmes määratud minimaaleesmärgid. MÕJU: taotlemise eel, taotlemise ajal ja projekti elluviimisel on alustaja tegevusplaani arendamine nõustamisega toetatud.

KEV nõustamine:

EESMÄRK: Leida üles ja ärgitada kasvama Eesti olemasolevate ettevõtete potentsiaalid. SIHTRÜHM: Vähemalt 2 töötajaga, regionaalarengu sihtalal asuvad kasvupotentsiaaliga ettevõtted (pole elustiiliettevõtted), mille müügitulu vähemalt 80 000 € aastas. MAHT: vanemaid kui 3-aastaseid ettevõtteid – vähemalt 20 erinevat.

Ettevõtluspäeva korraldamine maakondades:

EESMÄRK: Tõsta potentsiaalsete ettevõtjate ettevõtlusteadlikkust s.t ärgitada kohalikke ettevõtluspotentsiaaliga inimesi oma ettevõtlusega algust tegema, läbi mille suureneks ettevõtlusaktiivsus ning tekiks uusi ettevõtjaid. Ettevõtlusteadlikkuse suurendamine kogu ühiskonnas. Tekitada ühiskonda uusi inspireeritud ettevõtjaid, kes alustavad tegutsemist ettevõtluses. Kohaliku koostöö ja võrgustiku arendamine. MÕJU: Ettevõtluspotentsiaal muutub ettevõtlusega tegelemiseks.

Ettevõtlusnädala korraldamine maakondades:

EEMÄRK: Ettevõtluse kui eluvaliku kõrgem ühiskondlik väärtustamine. Ettevõtlusnädala üritused on koordineeritud ja turundatud nii, et erinevad osapooled üle eesti soovivad oma ettevõtlusüritusi selle märgi alla siduda. Ettevõtlusnädalat seostatakse otseselt MAK võrgustikuga – kujuneb selge bränd ja selle tunnus.

MÕJU: Osalevad organisatsioonid on keskse turundusega rahul

Alustava ettevõtja baaskoolituste tugitegevused:

EESMÄRK: Suurendada alustava ettevõtja konkurentsivõimet edukaks startimiseks ettevõtluses. Jagada ettevõtluse alaseid baastadmisi ja oskusi ning anda oma ettevõtte alustamiseks praktilisi teadmisi. Tagada maakonnatasandil juurdepääs ettevõtlusega alustamisega seotud alustadmistele. MÕJU: Ettevõtete alustamisel on ebaõnnestumisi vähem.

Maakondliku mentorklubi korraldamine:

EESMÄRK: Toetada maakonnas alustavaid ettevõtteid, pakkudes neile võimalusi oma suhtevõrgustiku laiendamiseks, kogemuste vahetamiseks ning ettevõtlusalaste teadmiste suurendamiseks. Kasvatada MAKi juurde kontaktvõrgustik mentoritest, kes on valmis panustama oma teadmiste, oskuste ja kogemustega alustavate ettevõtjate arendamisse. MÕJU: Mentii ettevõtete on rahul oma arenguprotsessidega.

Messikülastuste korraldamine:

EESMÄRK: ärikontaktide loomine, uute turustuskanalite leidmine ja müügi edendamine. MÕJU: ettevõtete arenemine, turupotentsiaali suurenemine.

Teavitus - ja infotegevused:

EESMÄRGID: Kvaliteetne teave ja tugi ettevõtlusega tegelemiseks on kättesaadav. Hoogustada piirkondlikku ettevõtlust ning aidata kaasa piirkonna ettevõtjate arengule. Tõsta piirkonna elanike seas ettevõtlikkust ning ettevõtlusteadlikkust. Info ja teavitustegevustega loome endale kliendibaasi. Mõju saab mõõta läbi tegevuste tagasiside vormis hinnangute küsimise (8/10 rahulolu), infopäevadel/seminaridel osalejate arvu, avaldatud artiklite hulga jmt kaudu. Lisaks ettevõtjate oskuslikum käitumine/tootearendus vms. Suureneb ettevõtjate reageerimiskiirus vastavalt turu vajadusele/nõudlusele, välditakse võimalikke probleeme seadusandluses, valdkonna teadlikkuse tõus.

Ettevõtlikusteadlikkuse tõstmise (piirkonnaspetsiifilised) tegevused:

EESMÄRK: Väikese ja keskmise suurusega ettevõtted on orienteeritud kasvule ja ekspordile. MÕJU: olulisel määral kasvab ettevõtjate ambitsioonikus, loovus, üldine ettevõtlikkus, sealhulgas positiivne hoiak ettevõtlusega alustamise osas, jätkusuutlike alustavate ettevõtjate hulk ning tegutsevate ettevõtjate majandustulemused ja Eesti on konkurentsivõimeline ja atraktiivne sihtkoht.

Sisseostetavad alustava ettevõtja baaskoolitused:

EESMÄRK: Suurendada alustava ettevõtja konkurentsivõimet edukaks startimiseks ettevõtluses. Jagada ettevõtluse alaseid baastadmisi ja oskusi ning anda oma ettevõtte alustamiseks praktilisi teadmisi. Tagada maakonnatasandil juurdepääs ettevõtlusega alustamisega seotud alusteadmistele. MÕJU: Ettevõtete alustamisel on ebaõnnestumisi vähem, MAK kontakt alustajatega.

Maakonna turundustegevus: eelarvelised kulud kokku 63 796 € (2021. a 61 445 €)

EESMÄRGID: Maakonna võimaluste aktiivne turundus ja sihipärane mainekujundus, kohaliku toidu väärtustamine, kiired ühendused ja parem juurdepääs Pärnule

2022. aastal keskendutakse maakonna turunduses seni tehtu jätkamisele, kuid tuuakse sisse ka uusi suundi. Senise all mõeldakse parnumaa.ee ja investinparnu.com veebilehtede haldamist ja arendamist. Maakondliku nähtavust sotsiaalmeedias läbi uudiste, sisuturunduse ja uute visuaalsete (pildid, videod) materjalide (Pärnumaa Facebooki leht). Jätkatakse Pärnumaa ettevõtlike inimeste uudiskirja väljaandmist ja sellele sihtgrupile vajalike koolituste tegemist. Jätkatakse maakondliku koostööd erinevate omavalitsuste kommunikatsiooni ja turundusnimeste vahel. 2021. aastal osalesid kolm omavalitsust koostöös arenduskeskusega üleriiklikul Maal Elamise päeval, mida külastas Pärnumaal umbes 3000 inimest. Sellel teemapäeval soovitakse jätkata ning teemapäeva maakonnas veelgi laiendada. Uue suunana tuuakse sisse ühe lisakampaania kevadel, mille eesmärk Pärnumaal elamise plussidele tähelepanu suunata. Tuua rohkem esile maakonnas toimetavaid ettevõtjaid, kes on innovaatilised, kiirelt kasvavad ja muutunud oma ärimudeleid edukamaks. Rohkem fookust ka noorte ettevõtlikkusele ja võimalustele Pärnumaal. Tuua rohkem esile Pärnumaa rahvusvahelisust ja siin olevaid võimalusi läbi siin elavate inimeste. Tuuakse värskendust Pärnumaa visuaalsele identiteedile ning antakse läbi uue veebilehe visuaalse näo KOBARa platvormile.

Kulude finantseerimisallikad on toodud *Lisas 1*. Kulud, mida finantseerivad POL ja Pärnu linn, on jagatud kõigi omavalitsuste vahel elanike arvu põhisedelt.

Europe Direct ja väliskoostöö: eelarvelised kulud kokku 62 051 € (2021. a 62 540 €).

EESMÄRK: Konkurentsivõimeline Pärnumaa

Europe Direct on üle-Euroopaline Euroopa Komisjoni teabevõrgustik enam kui 500 teabekeskusega 28 liikmesriigis. Europe Direct teabekeskus eesmärgiks on pakkuda kohalikul ja piirkondlikul tasandil teavet Euroopa Liidu kohta, tagamaks üldsuse teavitamine ja nõustamine erinevates tegevusvaldkondades. Täiendada ja toetada Euroopa Komisjoni Eesti esinduse, Euroopa Parlamendi infobüroo, teiste EL institutsioonide ja asutuste teabevahetusi kohalikul ja piirkondlikul tasandil ning teavitada kohalikku elanikkonda EL prioriteetsetest teemadest. Eesmärgid saavutatakse eelkõige läbi eriteemaliste ürituste korraldamise. Europe Direct ei kommenteeri ELi poliitikaga seotud küsimusi või seisukohti ega lahenda või edasta kaebusi. Eesmärkide täitmiseks on sõlmitud Euroopa Komisjoni partnerluse raamleping.

Europe Direct infopunkte on Eestis kokku 8. Europe Direct Pärnumaa (ED) infopunkt aitab kaasa erinevate sihtgruppide teadlikkuse suurenemisele Euroopa Liidust ja Euroopa Liiduga seonduvatest teemadest. ED infopunkti kaudu ja eestvedamisel toimuvad mitmed sündmused koolidele ja omavalitsustele, teavitamine ja kodanike kaasamine, suhtlemine kohaliku meedia ja teiste teabelevitajatega, koostöö edendamine piirkondlike ED teabekeskustega.

Lepingujärgselt on Euroopa Komisjoni projektitoetus summas 32 200 € ja taotlus POLI kaasfinantseeringuks 18 790 € (finantseerimine RAM arendustegevuse toetuse vahenditest).

TULEMUS: Pärnumaa elanikud on teadlikumad Euroopa Liidust ja sellega seonduvatest teemadest. ED infopunkti kaudu ja eestvedamisel toimuvad mitmed sündmused koolidele ja omavalitsustele.

2022. aasta EUROPE DIRECT Pärnumaa teabevahetuskava 5 kohustuslikku ülesannet:

1. Teavitamine ja kodanike kaasamine
2. Suhted kohaliku meedia ja teiste teabelevitajatega
3. Teadlikkus kohalikul tasandil tundlikest ELi teemadest
4. EL koolides
5. Piirkondliku võrkude võrgu edendamine

Terviseedendus, elanike heaolu ja turvalisus: eelarvelised kulud kokku 28 789 € (2021. a 32 679 €).

EESMÄRK: Terviseedendus, elanike heaolu ja turvaline maakond ning kohalike omavalitsuste koostöö

MARO on maakondliku rahvatervise ja siseturvalisusega seotud tegevused delegeerinud täitmiseks SAPAle. TAI ja turvalisuse projektid on mõeldud maakondliku terviseedenduse ja siseturvalisuse tegevuste ning sündmuste läbiviimiseks. Vahendid TAI tegevuskava teostamiseks on MAROs, tööjõu- ja majandamiskulud kaetakse MARO poolt läbi SAPA eelarve.

Arengustrateegia „Pärnumaa 2035+“ kolmanda läbimurdesuuna (inimvara ja kogukonna elukorraldus – sidus maakond) puhul on alaeesmärkideks terviseedendus ja elanike heaolu ning turvaline maakond.

Lisaks arengustrateegias märgitule ja maakonna enda panusele (sündmused, rahaline- ja inimressurs) on oluline täita ka MARO ülesandeid, milleks on:

- 1) analüüsida rahvastiku tervise seisundi, sh tervisealase ebavõrdsuse ja siseturvalisuse olukorda maakonnas; koostada ülevaateid ja aruandeid, sh tehes selleks vajaliku koostööd asjaomaste asutuste ja ühingutega ning vajadusel tellida analüüse, ekspertarvamusi ja uuringuid ning koordineerida nende koostamist.
- 2) korraldada huvikaitset rahvatervise ja siseturvalisuse valdkonnas ja kavandada strateegiliste eesmärkide ja tegevusi sh tagada valdkonna kavandamine maakonna arengustrateegia jt plaanide koostamises.
- 3) koordineerida rahvatervise ja siseturvalisuse valdkonna tegevuste elluviimist ning vajalike

tervist ja turvalisust toetavate teenuste pakkumist maakonnas vähemalt tervise- ja heaoluprofiilis kajastatud prioriteetsete mõjurite ohjamiseks.

4) valmistada ette ja toetada rahvatervise ja siseturvalisuse valdkonna juhtimiseks vajalike võrgustike (sh tervise ja turvalisuse nõukogu) loomist, arendamist ja töö korraldamist sh korraldada ja vajadusel tellida arendamiseks vajalikke koolitusi ja seminare, korraldada võrgustikeks vajalike kogude loomist ja töökorralduse väljatöötamist.

5) juhendada ja nõustada kohalikke omavalitsusi ja teisi osapooli valdkondlike tegevuste analüüsimisel, kavandamisel ja elluviimisel sh rahvatervise ja siseturvalisuse teemade kajastamisel kohaliku omavalitsuse arengukavas jt plaanides, kohaliku võrgustikutöö arendamises ja kogukondade võimendamises.

Kulude finantseerimine läbi POLi RAM tervise ja turvalisuse vahenditest.

Vabaihenduste nõustamine ja arendamine: eelarvelised kulud kokku 43 466 € (2021. a 35 878 €).

EESMÄRK: Laiapõhjaline aktiivne ja toimiv kodanikuühiskond

Põhiülesandeks vabaihenduste nõustamine, jätkub ka KOP projektitoetuste hindamine.

Tegevused: töötoad, koolitused MTÜ-dele, et saavutada KOBAR eesmärke, valmistada uue perioodi projekte ellu viima. MTÜ-de uuring, kogukondade kaardistamine, uuringutulemuste tutvustamine valdades.

Kulude finantseerimisallikad on toodud *Lisas 1*. Kodanikuühiskonna tunnustusürituse kulud on jagatud kõigi omavalitsuste vahel võrdselt; uuringud, koolitused kogukondades kulud on jagatud kõigi omavalitsuste vahel elanike arvu põhisedelt

SAPA tööjõukulud: eelarvelised kulud 445 134 € (2021. a 381 882 €).

Peamine tööjõukulude suurenemine tuleneb sellest, et palgatakse PATEE (lisataotlus) projekti raames kaks uut töötajat: Rohekobara projektijuht ja IT- ja tehnoloogiaalase täiendõppeprogrammi väljatöötamise projektijuht. Lisaks on planeeritud arengustrateegia seire ja strateegiaplaani koostamise käigus veebilahenduste väljatöötamise, juhtrühmade 4 läbimurdesuuna ja teemarühmade töö korraldamise tasustamist ning palgatasemetete ühtlustamiseks arvestatud mõnede töötajate palgatõusuga.

SAPA majandamiskulud: eelarvelised kulud 79 731 € (2021. a 83 650 €).

Administreerimiskulude all kajastatakse kulud bürootarvetele, telefonile, ajakirjanduse tellimisele, dokumendihaldusprogrammidele, joogiveele, panga-, posti- ja tõlketeenustele, töötajate tervisekuludele, liikmemaksudele, auditeerimisele.

Lähetuskulud ja isikliku sõiduauto kasutamise hüvitis on arvestatud iga töötaja puhul tööiseloomust tulenevalt. Koolituskuludeks on arvestatud 385 eurot töötaja kohta aastas.

Ruumide majandamiskulude all kajastatakse Ringi tänav 35 kommunaalteenuste kulusid.

IKT kulude all kajastatakse domeenide, serverite rendikulud, interneti püsühenduse ja IKT-toe kulusid, raamatupidamistarkvara renti.

Seletuskirja koostas:

Kaire Piiraja, raamatupidaja

11.01.2022

Lühendite seletused

AEV – alustav ettevõtja

API – infotehnoloogias liides, mille vahendusel rakendusprogramm suhtleb operatsioonisüsteemi ning teiste teenustega

EAS – Ettevõtluse-Arendamise SA

EL – Euroopa Liit

ERDF – Euroopa Regionaalarengu Fond

EVTP – Ettevõtlusteadlikkuse tõstmise programm

IKT – info- ja kommunikatsioonitehnoloogia

KEV – kasvuettevõtja

KOBAR – Pärnumaa Arenduskeskuse, Pärnu linna ja Tartu Ülikooli Pärnu Kolledži koostööprojekt, millega koondatakse Tartu Ülikooli Pärnu Kolledž, Pärnumaa Ettevõtlusinkubaator ja Arenduskeskus ühisesse tegevusruumi

KOP – Kohaliku omaalgatuse programm

KOV – kohalik omavalitsus

KSH – keskkonnamõju strateegiline hindamine

KÜK – Pärnumaa Külustuskeskus (turismiinfopunkt)

KÜSK – SA Kodanikuühiskonna Sihtkapital

MAK – MTÜ Maakondlikud Arenduskeskused

MARO – maakondlik arendusorganisatsioon (Pärnumaa Omavalitsuste Liit)

MATA – maakondade arengustrateegiate elluviimise toetusmeede

MF – minifirma, 7.-9.klasside õpilased

MKM – Majandus- ja Kommunikatsiooniministeerium

MMF – mini-minifirma, 4.-6.klasside õpilased

NEET – noored, kes ei õpi ega tööta

PAAT – Pärnumaa arendajate ajutrust

PATEE – Piirkondlikud algatused tööhõive ja ettevõtlikkuse edendamiseks

POL – Pärnumaa Omavalitsuste Liit

PKT – pikaajaline kaitstud töötamise teenus

RAM – Rahandusministeerium

RB – Rali Baltic

SAPA – SA Pärnumaa Arenduskeskus

TAI – Tervise Arengu Instituut

TEV – tegutsev ettevõtja

TÜPK – Tartu Ülikooli Pärnu Kolledž

VV – Vabariigi Valitsus

VÕS – Võlaõigusseadus

ÕF – õpilasfirma, gümnaasiumite ja kutsekoolide õpilased

Lisa 1. Koodeelarve projekti ja seletuskirja juurde

Kulu nimetus	2021 EA kinnitatud 25.02.2021 lisa EA 02.09.2021	2022 EA I lugemine 01.02.2022	Finantseerimisallikad													Eelmise aasta edasi- kantavad vahendid
			POL arendus (riigiraha)	POL tervis/ turvalisus (riigiraha)	POL KOP rakendus (riigiraha)	POL KOV-idelt	POL projektide omafin	Pärnu LV projektide omafin	Pärnu LV sihtfin	MAK	KÜSK	Tulu majandus- tegevusest	PATEE	Euroopa Komisjon	Projektid	
KULUD KOKKU	1 491 225	875 364	115 915	25 444	9 360	48 146	17 385	25 588	55 296	161 979	26 627	5 000	242 761	34 200	600	107 063
Maakonna arendustegevus	67 136	73 537	44 417	0	0	0	0	0	4 166	250	0	0	0	0	0	24 704
<i>Tööjõukulud</i>	<i>30 506</i>	<i>41 210</i>	<i>30 506</i>	<i>0</i>	<i>0</i>	<i>0</i>	<i>0</i>	<i>0</i>	<i>0</i>	<i>0</i>	<i>0</i>	<i>0</i>	<i>0</i>	<i>0</i>	<i>0</i>	<i>10 704</i>
Töötasu	22 800	30 800	22 800													8 000
Sotsiaalmaksud	7 706	10 410	7 706													2 704
<i>Majandamiskulud</i>	<i>5 930</i>	<i>6 161</i>	<i>5 911</i>	<i>0</i>	<i>0</i>	<i>0</i>	<i>0</i>	<i>0</i>	<i>0</i>	<i>250</i>	<i>0</i>	<i>0</i>	<i>0</i>	<i>0</i>	<i>0</i>	<i>0</i>
Administreerimiskulud	2 300	2 700	2 700													
Lähetuskulud	260	245	245													
Koolituskulud	385	300	300													
Ruumide majandamiskulud	1 575	1 583	1 333							250						
Isikliku sõiduauto kasutamise kulud	770	700	700													
IKT kulud	640	633	633													
<i>Tegevuskulud</i>	<i>30 700</i>	<i>26 166</i>	<i>8 000</i>	<i>0</i>	<i>0</i>	<i>0</i>	<i>0</i>	<i>0</i>	<i>4 166</i>	<i>0</i>	<i>0</i>	<i>0</i>	<i>0</i>	<i>0</i>	<i>0</i>	<i>14 000</i>
Maakonna identiteet	0	4 166							4 166							
Arengustrategia tegevuste elluviimine	30 700	22 000	8 000													14 000
Ettevõtluskeskkonna arendustegevused	386 833	481 969	0	0	0	24 482	15 757	23 200	16 820	131 319	0	4 500	221 693	0	0	44 198
<i>Tööjõukulud</i>	<i>152 681</i>	<i>196 433</i>	<i>0</i>	<i>0</i>	<i>0</i>	<i>6 704</i>	<i>9 866</i>	<i>9 866</i>	<i>0</i>	<i>78 914</i>	<i>0</i>	<i>0</i>	<i>100 949</i>	<i>0</i>	<i>0</i>	<i>0</i>
Töötasu	101 171	142 800				5 814	8 559			52 979			75 448			
Sotsiaalmaksud töötasult	34 196	45 605	0		0	890	1 307			17 907		0	25 501	0	0	0
VÕS lepingud	12 941	6 000								6 000						
Sotsiaalmaksud VÕS lepingutelt	4 373	2 028								2 028	0	0				
<i>Majandamiskulud</i>	<i>24 794</i>	<i>24 644</i>	<i>0</i>	<i>0</i>	<i>0</i>	<i>0</i>	<i>0</i>	<i>0</i>	<i>0</i>	<i>21 433</i>	<i>0</i>	<i>0</i>	<i>3 211</i>	<i>0</i>	<i>0</i>	<i>0</i>
Administreerimiskulud	9 634	10 800								10 800						
Lähetuskulud	900	980								735			245			
Koolituskulud	1 200	1 200								900			300			
Ruumide majandamiskulud	7 500	6 332								4 999			1 333			
Isikliku sõiduauto kasutamise kulud	3 000	2 800								2 100			700			
IKT kulud	2 560	2 532								1 899			633			
<i>Tegevuskulud</i>	<i>160 183</i>	<i>216 694</i>	<i>0</i>	<i>0</i>	<i>0</i>	<i>24 482</i>	<i>9 053</i>	<i>13 334</i>	<i>16 820</i>	<i>30 972</i>	<i>0</i>	<i>4 500</i>	<i>117 533</i>	<i>0</i>	<i>0</i>	<i>0</i>
Ettevõtlusnädal	12 000	13 001				4 868	13 001			7 133			1 000			
Ettevõtjate tunnustusüritus	15 100	16 300				13 585				2 715						
Ettevõtluspäev	6 000	0														
Mentorklubi	0	6 000								6 000						
Ettevõtluse baaskoolitus	4 734	11 972								9 972		2 000				
KEV voucher	1 000	8 000								8 000						
Messireis	0	6 000								6 000						
Naisettevõtjate üritused	3 600	5 000				2 028				2 972						
Noorte ettevõtluse ja ettevõtlusõppe arendamine	21 942	23 451				4 001	1 003	1 470	4 000				12 977			
Ettevõtluskeskkonna arendustegevus	26 560	9 500					616	904					7 980			
Ettevõtlusinkubatsiooni arendamine	69 247	38 300					2 323	3 404				2 500	30 073			
Ettevõtlusinkubaatori programmi laiendamine	0	18 394					1 188	1 756					15 450			
KOBAR allprogrammi Rohekarbar käivitamine	0	32 888					2 122	3 138					27 628			
IT- ja tehnoloogiaalase täiendõppeprogrammi väljatöötamine ja käivitamine	0	27 888					1 801	2 662					23 425			
<i>Arengustipendium</i>	<i>49 175</i>	<i>44 198</i>														<i>44 198</i>
Maakonna turundustegevus	61 445	63 796	0	0	0	13 116	1 628	2 388	18 846	250	0	500	21 068	0	0	6 000
<i>Tööjõukulud</i>	<i>32 112</i>	<i>32 112</i>	<i>0</i>	<i>0</i>	<i>0</i>	<i>6 590</i>	<i>1 041</i>	<i>1 528</i>	<i>9 466</i>	<i>0</i>	<i>0</i>	<i>0</i>	<i>13 487</i>	<i>0</i>	<i>0</i>	<i>0</i>
Töötasu	24 000	24 000				4 925	779	1 141	7 075				10 080			
Sotsiaalmaksud	8 112	8 112				1 665	262	387	2 391				3 407			
<i>Majandamiskulud</i>	<i>6 605</i>	<i>6 158</i>	<i>0</i>	<i>0</i>	<i>0</i>	<i>2 423</i>	<i>0</i>	<i>0</i>	<i>3 485</i>	<i>250</i>	<i>0</i>	<i>0</i>	<i>0</i>	<i>0</i>	<i>0</i>	<i>0</i>
Administreerimiskulud	3 020	2 699				1 107			1 592							
Lähetuskulud	225	244				101			143							
Koolituskulud	385	299				122			177							

Lisa 1. Koodeelarve projekti ja seletuskirja juurde

Kulu nimetus	2021 EA kinnitatud 25.02.2021 lisa EA 02.09.2021	2022 EA I lugemine 01.02.2022	Finantseerimisallikad													Eelmise aasta edasi- kantavad vahendid
			POL arendus (riigiraha)	POL tervis/ turvalisus (riigiraha)	POL KOP rakendus (riigiraha)	POL KOV-idelt	POL projektide omafin	Pärnu LV projektide omafin	Pärnu LV sihtfin	MAK	KÜSK	Tulu majandus- tegevusest	PATEE	Euroopa Komisjon	Projektid	
<i>Majandamiskulud</i>	21 350	20 746	19 146	0	0	0	0	0	0	0	1 600	0	0	0	0	0
Administreerimiskulud	10 170	8 100	8 100													
Lähetuskulud	675	740	740													
Koolituskulud	1 510	2 300	2 300													
Ruumide majandamiskulud	4 700	5 603	4 003								1 600					
Isikliku sõiduauto kasutamise kulud	2 380	2 100	2 100													
IKT kulud	1 915	1 903	1 903													
Projektid	93 550	7 000	0	0	0	0	0	0	0	0	0	0	0	0	0	7 000
Ringmajanduse projekt	43 670	0														
Kobar globaalne ettevõtlussegi	35 880	0														
RB uuringuprojekt		0														
Omaosalus arenguprojektides	14 000	12 000	5 000													7 000
Uuringukeskus	0	0														
Investeeringud	635 669	0	0	0	0	0	0	0	0	0	0	0	0	0	0	0
KOBAR projekti ehitustegevus	411 264	0														
Ettevõtlusinkubatsiooni ehitus	224 405	0														

SA Pärnumaa Arenduskeskus 2022. aasta koondeklarve projekt

I lugemine

	2021 EA kinnitatud 25.02.20, lisa EA 02.09.21	2022 EA I lugemine 01.02.2022
TULUD		
TULUD kokku	1 491 225	875 364
Tulud majandustegevusest	16 980	5 000
PATEE ettevõtjate koolitused	2 200	0
Inkubatsiooniteenuse müük	2 100	2 500
Muude koolituste müük	1 550	2 500
Projektides osalemine	11 130	0
Saadud toetused	476 037	486 965
Pärnumaa Omavalitsuste Liit	201 573	198 865
Pärnu Linnavalitsus (sihtfinantseerimine, noorte ettevõtlikkus)	44 190	55 296
Pärnu Linnavalitsus (arengustipendium)	49 175	44 198
MTÜ Maakondlikud Arenduskeskused	155 899	161 979
SA Kodanikuühiskonna Sihtkapital	25 200	26 627
Saadud projektitoetused	931 746	320 534
PATEE	139 725	242 761
Põhjamaade Ministrite Nõukogu	0	600
SA Keskkonnainvesteeringute Keskus	39 303	0
Euroopa Komisjon	36 850	34 200
KOBAR ja inkubaatori ehitusprojekt	635 669	0
KOBAR globaalne ettevõtlusregistri	32 498	0
Uuringukeskus		0
POL - projektide omafinantseering	33 965	17 385
Pärnu LV - projektide omafinantseering	13 736	25 588
Regionaalsed investeeringud		0
Eelmise aasta edasikantavad vahendid	66 462	62 865

	kinnitatud 25.02.20, lisa EA 02.09.21	2022 EA I lugemine 01.02.2022
KULUD		
KULUD KOKKU kululiikide lõikes	1 491 225	875 364
Tööjõukulud	381 882	445 134
Töötasu	285 412	335 600
Sotsiaalmaksud	96 470	109 534
Majandamiskulud	83 650	79 731
Administreerimiskulud	34 000	32 999
Lähetuskulud	5 850	5 699
Koolituskulud	5 000	4 999
Ruumide majandamiskulud	20 500	20 001
Isikliku sõiduauto kasutamise kulud	10 000	8 434
IKT kulud	8 300	7 599
Tegevuskulud	340 849	306 301
Toetuste vahendamine	49 175	44 198
Investeeringud	635 669	0

Eelarve tulem	0	0
---------------	---	---

**Kuidas mõjutab Rail Baltica valmimine
Pärnumaa sotsiaal-majanduslikku arengut ja
rahvastikutrende aastani 2050?
Arengut mõjutavate uuenduste ja trendide
analüüs, olulisemad väljakutsed ja sisend
Pärnumaa strateegiasse.**

**Rivo Noorkõiv
Pärnus 1.02.2022**



Milline Pärnu ja Pärnumaa?

- On pikalt vaieldud teenindusmajandusliku ja tööstusliku arengu plusside ja miinuste ja sobiva vahekorra üle. Ju peab mõlemat olema.
- Ilmselt on aksioom, et nii Pärnu tuleviku teenindusmajandus kui tuleviku tööstus peavad vee peale jäämiseks olema 20-30 aasta pärast teistsugused.
- Transpordi ja logistika teema on olnud pigem üks fooniteemadest, mitte keskne. RB teke muudab situatsiooni. Kuidas siis hakkavad liikuma inimesed ja kelle vahel ning mis tingimustel kaubad võib muuta kogu pilti.



Milline Pärnu ja Pärnumaa?

- Kas ja kuidas Pärnu kohalikud võimud, ettevõtliidrid jt tahavad kujundada Pärnumaa majandust ja elu selliselt, et kohandada seda RB-ga tekkivatele uutele võimalustele. Või tahavad jätkata vaid vanade ideedega lihtsalt kasutades ära RB-ga lisanduvat väikest boonust.
- Kas nad tahavad Pärnusse ja selle ümbrusesse suuremat tööstust ja laoalasid ja selleks ka midagi teha. Või leiavad, et nooblim on jätkata valdavalt kuurortlinnana ja lasta tööstust „tuksuda“ ilma erilisi ambitsioone üles näitamata.
- Millised arengud kaasnevad RB regionaalpeatustega Pärnumaal laiemalt?

Pärnumaa stsenaariumid

			Läänemere pärl
		Balti kett	
	Meil aiaäärne tänavas		
Vaeste patuste agul			

Tööstuse- ja logistikakeskne arengukontseptsioon

- Ühtse logistilise sõlme (*hub-i*) kujundamine, selle siseseoste kindlustamine: eri transpordiliikide sujuva seostamise võimalused, laoad jms.
- Tööstusalade reserveerimine, nende ühenduste kindlustamine kaubajaama ja teiste logistilise *hub-i* transpordisõlmedega ja infrastruktuuriteenustega.
- Kaubajaama profiili täpsem paikapanek, kaubajaama opereerimise mudeli määratlemine ja kaubajaama valmimise kiirendamine.
- Pärnu tööstusettevõtete tegevusmudelite kohendamine enam vastavaks uue rahvusvahelise raudteekoridori võimalustele.
- Kurss nn Papiniidu city loomisele uue rahvusvahelisema äri tarbeks: nii kontorid kui elukoht äriliselt dünaamilistele, palju reisivatele ettevõtjatele ja töötajatele.
- Hariduse ja väljaõppe selge liigutamine Pärnus enam inseneeria, logistika jms suunas. Nii Pärnu Kolledžis kui kutseõppeasutustes (Pärnumaa Kutseharidusekeskus, Saksa Tehnoloogiakool).
- Strateegiliste aluste määratlemine koostöökis ja konkurentsiks lätlastega (sh raudtee kaubaterminalide spetsialiseerumise küsimuses). Et mitte saada sellest rohkem pügada kui kasu.

Teenindusmajanduslik /isikuteeninduslik arengukontseptsioon

- Stockholmi lennuliini sisseseadmine (puhkajad, turistid), suvel charterlennud Peterburgi. Aktiivne tegevus Pärnu atraktiivsuse ja võimaluste tutvustamiseks Rootsis.
- Rahvusvahelise konverentsikeskuse rajamine ja selle rahvusvaheline promo.
- Võimalik, et suveperioodil Pärnu-Kuressaare laevaliini töölepanek, mis peaks pakkuma elamust puhkajatele, tõstma mõlema kuurordlinna atraktiivsust ja meeldima ka Pärnu elanikele.
- Keslinna enam elama panemine ja atraktiivsemaks muutmine jõeääre parema kasutamise, keslinna kaubandusliku kolearkitektuuri („kastide“) vääriskamaga asendamise jm abinõude abil.
- Kiire edasiliikumine puhkajatele ja terviseparandajatele erinevate kõrgekvaliteediliste isikuteenuste sh kultuuriteenuste osutamise osas.
- Külustus- ja tegutsemisvõimaluste loomine Pärnus puhkajatele mujal Pärnumaal (atraktsioonid, golfiväljakud jms).

Teenindusmajanduslik /isikuteeninduslik arengukontseptsioon

- Kunstisadama kui ühe Pärnu propageerimise keskse maamärgi rajamine pluss muude kunsti ja loomemajanduse alaste ettevõtmiste toetamine (sh analoogilised ettevõtmised Tallinna Telliskivi loomepiirkonna ja Tartu Apraaditehasega).
- Pärnu Kolledžis ja Kutsehariduskeskuses teenusedisaini, elamusmajanduse jm kaasaegse teenusemajanduse alade tipptasemel õpetamine. Alternatiivina: koos Jurmalaga rajatav eraldi kuurordimajanduse ja puhkemajanduse Balti kõrgkool. Õppimine ja praktika jaotatud mõlema asukoha vahel, ühine välisõppejõudude värbamine jne.
- Planeeringutealased jt. ettevalmistustööd Pärnu kui Eesti Florida idee (seeniorkodanikud Pärnusse elama) realiseerimiseks.



Kuidas edasi liikuda?

- **Pärnumaa RB koostööfoorum**, et määratleda kuidas Pärnumaa saaks RB käivitamisest kõige rohkem kasu org. vorm, kes veab, ülesannete ja vastutuse jaotus.
- **RB tegevuskava ja sealhulgas teekaart**, millal, kelle poolt midagi peab olema olema.
- RB positiivsete mõjude saavutamise riiklik **tähtajaline (nt aastani 2032)** **regionaalpoliitiline programm** – Pärnumaa OVL, KOV, ettevõtete ja riigi keskvalitsuse kokkulepe – kuhu ja palju investeerib riik, kuhu KOVd ja kuhu erapartnerid.



GEOMEDIA

Tänan!

